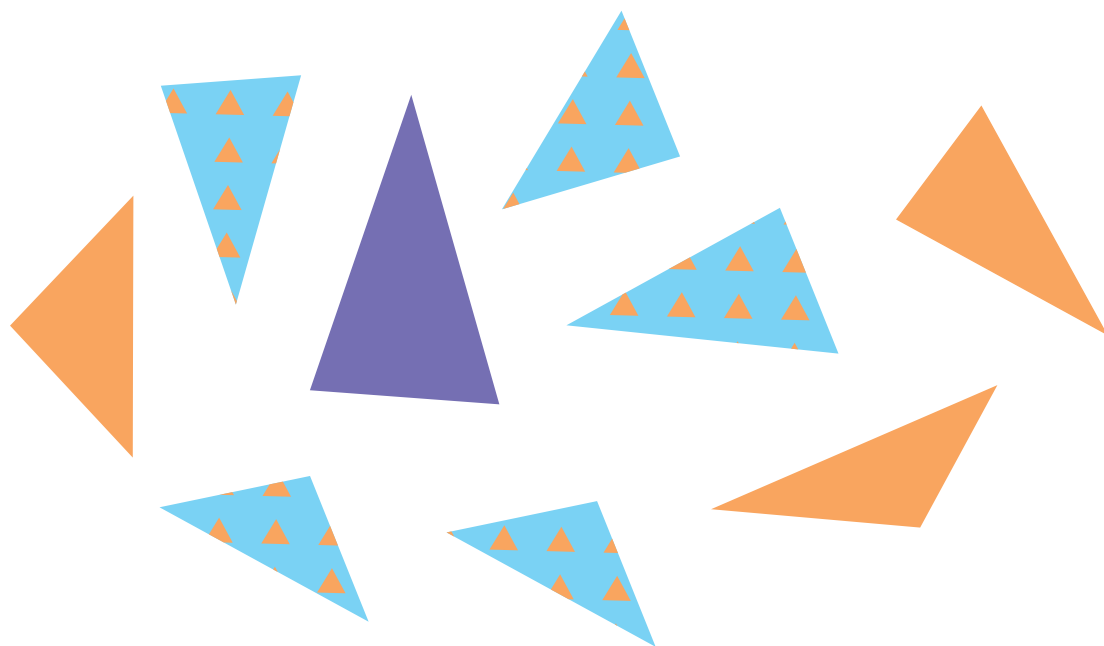




WOKÓŁ DYSKRYMINACJI

SUPLEMENT DLA TRENERÓW



WOKÓŁ DYSKRYMINACJI

SUPLEMENT DLA TRENERÓW

ARKADIUSZ DOMAGAŁA
AGNIESZKA KRAWCZAK-CHMIELECKA
AGNIESZKA MIKULSKA-JOLLES

Komisja Europejska
Przedstawicielstwo Regionalne
Wrocław 2018

Redakcja naukowa: Agnieszka Florczak
Oprawa graficzna i skład: Beata Szczepańska
Współpraca graficzna: Paweł Paściak
Opracowanie redakcyjne oraz korekta: Jolanta Kardela

Oddano do składu w lutym 2018 roku.

Wydanie pierwsze.

Komisja Europejska, ani żadna osoba działająca w jej imieniu, nie ponosi odpowiedzialności za sposób wykorzystania zamieszczonych poniżej informacji.

Informacje i poglądy zawarte w niniejszej publikacji są poglądami autorów i nie muszą one odzwierciedlać oficjalnego stanowiska Unii Europejskiej.

Komisja Europejska nie ponosi odpowiedzialności za zawartość stron internetowych podanych w niniejszej publikacji, z wyjątkiem własnych stron internetowych. Strony innych organizacji i instytucji zostały wymienione wyłącznie dla celów poglądowych - nie wyczerpują listy stron na dany temat ani w żaden sposób tych stron nie wyróżniają.

Powielanie i cytowanie dozwolone pod warunkiem podania źródła.

Wykorzystanie lub powielanie zdjęć i innych materiałów, co do których Komisji Europejskiej nie przysługują prawa autorskie, wymaga bezpośredniej zgody właściciela praw.

Wszelkie prawa zastrzeżone.

© by Komisja Europejska, Przedstawicielstwo Regionalne, 2018.

Wersja drukowana	ISBN 978-92-79-85553-5	doi:10.2775/544275	JJ-02-18-610-PL-C
PDF	ISBN 978-92-79-85554-2	doi:10.2775/960469	JJ-02-18-610-PL-N

Wersję elektroniczną niniejszego wydania można znaleźć na stronie:
www.publications.europa.eu/pl/web/general-publications/publications

Spis treści

Wprowadzenie	6
1. Uwagi ogólne i ćwiczenia dla trenerów	7
2. Warsztat na temat stereotypów	13
O czym musi pamiętać trener? Scenariusz warsztatów	
3. Warsztat na temat mowy nienawiści i przemocy rówieśniczej motywowanej nienawiścią	15
O czym musi pamiętać trener? Scenariusz warsztatów	
4. Warsztat na temat dyskryminacji	18
O czym musi pamiętać trener? Scenariusz warsztatów	
5. Warsztat na temat poważnych i masowych naruszeń praw człowieka	20
O czym musi pamiętać trener? Scenariusz warsztatów	

Wprowadzenie

Niniejszy suplement jest uzupełnieniem materiałów przygotowanych dla nauczycieli, dotyczących problematyki stereotypów, uprzedzeń, mowy nienawiści i przemocy rówieśniczej motywowanej mową nienawiści oraz dyskryminacji. Przeznaczony jest przede wszystkim dla trenerów i edukatorów, którzy będą prowadzić szkolenia z nauczycielami poświęcone wykorzystaniu treści zawartych w podręczniku *Wokół dyskryminacji. Materiały edukacyjne*. Może być także użyteczny przy prowadzeniu szkoleń z innymi kategoriami osób, np. uczniami, członkami organizacji pozarządowych, pedagogami, pracownikami młodzieżowymi, liderami, wolontariuszami oraz wszystkimi zaangażowanymi w działalność edukacyjną.

Treści zawarte w suplemencie obejmują:

1. Uwagi ogólne i ćwiczenia dla trenerów, w których są wskazówki do pracy z nauczycielami oraz przykładowe ćwiczenia do wykorzystania przy omawianiu konkretnych scenariuszy z podręcznika (z części *Propozycje do dyskusji i aktywności z uczniami*).
2. Sugestie, jak przeprowadzić warsztat z nauczycielami na podstawie konkretnej części tematycznej podręcznika – w których znajdują się bardziej szczegółowe wskazówki dla trenerów powiązane z realizowanym materiałem oraz scenariusze do przeprowadzenia warsztatów.

Pragniemy podkreślić, że niniejszy suplement nie stanowi zwartego i rozbudowanego podręcznika dla trenerów. Jest jedynie uzupełnieniem do podręcznika omawiającego zagadnienia związane z przeciwdziałaniem dyskryminacji przeznaczonego dla nauczycieli. Jego głównym celem jest ułatwienie pracy trenerom szkolącym nauczycieli. Zachęcamy jednak wszystkich zainteresowanych podręcznikiem do korzystania z suplementu przeznaczonego dla trenerów. Jak podkreślamy we wstępie do podręcznika, nauczyciele, podejmując ogromne wyzwanie, jakim jest edukacja młodych ludzi, stają się dla nich trenerami. Mogą więc wykorzystać przy realizacji lekcji, choć fragmentarycznie, scenariusze przeznaczone dla trenerów, prezentacje multimedialne przygotowane dla nich czy proponowane przez nas ćwiczenia.

1. Uwagi ogólne i ćwiczenia dla trenerów

Uwagi dla trenerów

Prowadząc warsztaty z nauczycielami, trener musi pamiętać, że:

1. Przygotowuje inne osoby do roli trenerów. To duża odpowiedzialność. Jednocześnie trzeba wziąć pod uwagę, że nauczyciele to zawodowi metodycy.
2. Przed warsztatem powinien bardzo dokładnie zapoznać się z *Materiałem bazowym* oraz *Uwagami i sugestiami do materiałów bazowych*. Materiał bazowy służy przede wszystkim nauce własnej lub uporządkowaniu wiadomości osoby korzystającej z publikacji. Jednocześnie może zostać łatwo wykorzystany na przykład do przygotowania prezentacji czy zbudowania miniwykładu.
3. Winien znać materiały i narzędzia edukacyjne. Jeśli omawia konkretne filmy, książki czy raporty, powinien je dokładnie obejrzeć lub przeczytać.
4. Powinien szczegółowo przeanalizować *Propozycje do dyskusji i aktywności z uczniami*.
5. Warsztaty dla nauczycieli powinny być realizowane podobnie. Należy omówić, choćby syntetycznie, część teoretyczną podręcznika, w której prezentujemy i omawiamy materiały bazowe. Treści te można przedstawić w formie wykładu z użyciem prezentacji multimedialnej.
6. W trakcie warsztatów należy omówić choćby część materiałów z podręcznika z punktu *Materiały i narzędzia edukacyjne*. Jeśli jest możliwość (np. kontakt e-mailowy z wszystkimi osobami w grupie), trener może wybró materiałów, narzędzi czy ćwiczeń zaproponować grupie z wyprzedzeniem, co pozwoli odpowiedzieć na jej zainteresowania i potrzeby.
7. Należy przeprowadzić wybrane ćwiczenia zamieszczone w podręczniku w części *Propozycje do dyskusji i aktywności z uczniami*.
8. Nauczyciele muszą sami przećwiczyć wybrane materiały, które będą następnie realizować z uczniami. Praktyczne przećwiczenie scenariuszy z nauczycielami pozwoli na dobre zaznajomienie ich z proponowanymi narzędziami. Istnieje także większe prawdopodobieństwo, że wykorzystają je w praktyce.
9. Po zrealizowaniu ćwiczenia, omówieniu narzędzia grupa powinna spojrzeć na nie z meta-poziomu, omówić potencjał ćwiczenia, zastanowić się nad ewentualnymi trudnościami itp. (por. dalej np. metodę analizy SWOT).
10. Nie jest w stanie omówić wszystkich polecanych materiałów edukacyjnych ani wszystkich propozycji aktywności z uczniami. Musi zatem wyselekcjonować do omówienia niektóre z nich. Przedstawiamy tu jedynie sugestie dotyczące wykorzystania niektórych materiałów. Trener może wybrać inne materiały.
11. Zebrane w podręczniku materiały edukacyjne nauczyciel może dowolnie ze sobą łączyć, konfrontować, wykorzystywać na różnych etapach pracy z grupą. Należy zachęcać nauczycieli także do samodzielnego poszukiwania innych, nowych materiałów, które są jak najbardziej aktualne i mogą wzbudzić zainteresowanie uczniów.

12. Powinien być elastyczny przy realizacji scenariusza. Jeśli należy poświęcić więcej czasu na wykonanie i analizę jakiegoś narzędzia czy scenariusza, warto to zrobić, rezygnując z innych treści i odsyłając nauczycieli do podręcznika.
13. Należy poinformować nauczycieli o pozostałych dwóch podręcznikach i suplementach, dotyczących praw człowieka oraz projektów europejskich.

Zalecamy trenerom przeczytanie przed warsztatami rozdziałów autorstwa Mai Branki *Osoba prowadząca oraz Świadomość osoby prowadzącej* w podręczniku trenerskim *Edukacja antydyskryminacyjna*¹. Można tam znaleźć m.in.: test samooceny kompetencji osoby prowadzącej warsztaty antydyskryminacyjne oraz kilka pytań do autorefleksji, które z całą pewnością pomogą każdej osobie przygotowującej się do prowadzenia zajęć w obszarze stereotypów, uprzedzeń, mowy nienawiści czy dyskryminacji, dowiedzieć się więcej o sobie (jaka jest moja wrażliwość i świadomość problematyki, moje umiejętności facylitatorskie i trenerskie, jak dużo już wiem i czy dzięki temu mogę się czuć pewnie i swobodnie).

Każdy warsztat można zaprojektować jako proces służący pogłębianiu świadomości i poszerzaniu wiedzy, nauce lub doskonaleniu umiejętności, zmianie postaw osób uczestniczących. Warto zwrócić uwagę nauczycielom, że przed rozpoczęciem warsztatu powinni zastanowić się i podjąć decyzję, czy warsztat będzie działaniem jednorazowym, punktowym (i wtedy należy postawić przed sobą cele związane na przykład z pogłębieniem wiedzy na wybrany temat lub rozwijaniem jakiejś umiejętności, choćby reagowania na przejawy uprzedzeń), czy mamy szansę na regularną pracę z daną grupą. W takiej sytuacji warsztaty będą miały charakter cykliczny, będą dłuższym procesem, dzięki któremu będzie możliwa zmiana postaw (np. w klasie istnieje problem wykluczenia lub hejtu, gorszego traktowania kogoś z grupy).



Ryc. 1. Cykl Davida A. Kolba.

¹ M. Branka, [w:] D. Cieślukowska, M. Branka (red.), *Edukacja antydyskryminacyjna. Podręcznik trenerski*, Willa Decjusza, Kraków 2010, s. 23–28, 39–42.

Zalecamy takie komponowanie poszczególnych części warsztatów, by odpowiadały kolejnym fazom cyklu Kolba²:

1. Doświadczenie – ćwiczenia, symulacje, gry, wspólne oglądanie filmów, materiałów wizualnych, tworzenie czegoś, np. plakatów, piosenki itp.
2. Refleksję – odczucia po i wyciąganie wniosków z ćwiczenia.
3. Teorię – miniwykład, prezentacja, lektura/oglądanie i analiza badań, artykułów i publikacji naukowych.
4. Praktykę (zastosowanie) – jak można w praktyce zastosować zdobytą wiedzę, jak odnieść ją do realiów, tu: reagowanie, szukanie rozwiązań, co robić, by nastąpiła zmiana.

Model ten pozwala w pełni wykorzystać potencjał grupy i ćwiczeń.

Ćwiczenia dla trenerów

Przy analizie konkretnych ćwiczeń wykonanych z nauczycielami można wykorzystać metodę analizy SWOT lub zmodyfikowaną metodę kapeluszy myślowych Edwarda de Bona.

Analiza SWOT

Analiza SWOT to bardzo popularna technika służąca do porządkowania informacji. Jest dość uniwersalnym narzędziem, stosowanym przez korporacje, firmy, grupy robocze przy analizach konkretnych projektów, proponowanych rozwiązań biznesowych lub tworzeniu strategii. My zastosujemy ją do analizy ćwiczeń i narzędzi edukacyjnych, gdyż pozwala wykorzystać zgromadzone w doświadczeniu grupy informacje do przygotowania się na różne ewentualności w dalszej pracy z narzędziem/ćwiczeniem, opierając się na jego silnych stronach, szansach, jakie może dawać w pracy z uczniami, przy jednoczesnym wyeliminowaniu bądź ograniczeniu słabych stron i przygotowaniu się na ryzyko czy zagrożenia.

Analiza SWOT w naszym przypadku polega na podzieleniu zebranych informacji na cztery grupy:

- **S (Strengths)** – mocne strony: wszystko, co stanowi atut, zaletę, potencjał ćwiczenia/narzędzia.
- **W (Weaknesses)** – słabe strony: wszystko, co stanowi o słabości, jest/może być barierą, stanowić trudność w wykorzystaniu narzędzia/realizacji ćwiczenia.
- **O (Opportunities)** – szanse: wszystko, co stwarza szansę korzystnej zmiany dzięki wykorzystaniu narzędzia/ćwiczenia, inne możliwości wykorzystania narzędzia/ćwiczenia, pomysły na kreatywne wykorzystanie narzędzi, inne wykorzystanie ćwiczenia.
- **T (Threats)** – zagrożenia: wszystko, co stwarza niebezpieczeństwo zmiany niekorzystnej, co może pójść źle, na co należy się przygotować w pracy z danym narzędziem/podczas realizacji ćwiczenia z młodzieżą.

Po przeprowadzeniu ćwiczenia czy omówieniu narzędzia dzielimy grupę na cztery zespoły. Każdy z nich będzie analizował narzędzie/ćwiczenie pod innym kątem. Po pracy w zespołach następuje prezentacja i każda część stanowi element pełnego schematu.

² David A. Kolb – amerykański teoretyk metod nauczania, którego główne zainteresowania i publikacje dotyczą tak zwanego „Modelu uczenia przez doświadczenie” (Experiential Learning Model).

<p>SZANSE:</p> <p>1.</p> <p>2.</p> <p>3.</p> <p>4.</p> <p>5.</p>	<p>ZAGROŻENIA:</p> <p>1.</p> <p>2.</p> <p>3.</p> <p>4.</p> <p>5.</p>
<p>MOCNE STRONY:</p> <p>1.</p> <p>2.</p> <p>3.</p> <p>4.</p> <p>5.</p>	<p>SŁABE STRONY:</p> <p>1.</p> <p>2.</p> <p>3.</p> <p>4.</p> <p>5.</p>

Następnie przyglądamy się schematowi i dyskutujemy:

- Na co mamy wpływ, a na co nie?
- Jak możemy zmniejszyć lub wyeliminować trudności, jak się do nich przygotować?
- Jak możemy wykorzystać potencjał ćwiczenia/narzędzia?

Trener zapisuje to, co mówi grupa, by później udostępnić jej pełny materiał analityczny.

Analiza SWOT daje wartościowy materiał, który pozwala się dobrze przygotować do zastosowania narzędzia lub przeprowadzenia ćwiczenia.

Kapelusze myślowe de Bona

Metoda sześciu kapeluszy została stworzona przez Edwarda de Bona³, twórcę pojęcia „myślenie lateralne”. Pozwala na twórcze podejście do rozwiązywania problemów, wskazuje sześć różnych stron (perspektyw), z jakich można dany problem postrzegać. W naszym przypadku „problemem” jest narzędzie lub ćwiczenie, które wcześniej przeprowadzimy z nauczycielami.

Metoda jest dość prosta, praktyczna i efektywna. Idea zastosowania kolorowych kapeluszy polega na sztucznym przyjmowaniu określonego stanowiska w danej sprawie, dzięki czemu żadna osoba nie jest zbyt emocjonalnie związana z broniem swoich racji, a jednocześnie może wyrażać swoje uczucia (w danym kapeluszu) i nie musi się przejmować tym,

³ Edward Charles Francis Publius de Bono – maltański psycholog i lekarz. Jest światowym autorytetem w bezpośrednim nauczaniu tzw. myślenia twórczego oraz twórcą określenia „lateral thinking” (myślenie „w bok”, w poprzek wypracowanym wzorcem). Najbardziej znane pozycje w jego bogatym dorobku naukowym to: *Myślenie lateralne: idee na przekór schematom*, Helion, Gliwice 2007 oraz *Sześć myślowych kapeluszy*, Helion, Gliwice 2008.

co pomyślą inni. Umożliwia podjęcie świadomego wysiłku twórczego, wprowadzenie określonej struktury do omówienia problemu i jednocześnie nie pozwala na pominięcie jakiegoś istotnego aspektu problemu.

Postępując się tą techniką (także na lekcjach), można przyjąć wiele strategii, a każda z nich może być dobra, w zależności od sytuacji. Można całym zespołem/małą grupą założyć jeden kapelusz, można też podzielić się rolami i dyskutować, zmieniając kapelusze co jakiś czas albo z opcją prosby o zmianę kapelusza. W każdym kapeluszu myślimy inaczej!

W trakcie warsztatu z nauczycielami, ze względu na ograniczenia czasowe, proponujemy, by grupę podzielić na małe zespoły i każdemu przydzielić jeden kapelusz na cały czas pracy. Trener powinien mieć przygotowane prawdziwe lub papierowe kapelusze w różnych kolorach (mogą to być także kartonowe opaski). Z oryginalnych sześciu kapeluszy my skorzystamy z pięciu (nie uwzględniamy kapelusza niebieskiego, który zachowuje do wszystkiego chłodny dystans). Należy zatem stworzyć pięć małych grup.

OPIS KAPELUSZY



Kapelusz biały

Opiera się na faktach, liczbach, znanych informacjach. Mówi o faktach, wszystko argumentuje na płaszczyźnie rzeczowej, np. czas trwania ćwiczenia, przebieg itd.



Kapelusz czerwony

Okazuje emocje (wszystkie: pozytywne i negatywne). Często wyraża przypuszczenia. Opisuje towarzyszące podczas ćwiczenia emocje, zastanawia się, jakie jeszcze emocje może wywołać ćwiczenie lub wykorzystanie określonego narzędzia.



Kapelusz czarny

Wszystko widzi w czarnych kolorach. Wyszukuje i podkreśla trudności. Zastanawia się, co może przeszkadzać w realizacji ćwiczenia, skutecznym wykorzystaniu narzędzia. Odgrywa rolę „advokata diabła”, szuka „dziury w całym”. Dzieli się obawami, przewiduje trudności.



Kapelusz żółty

Jest wiecznym optymistą. Dostrzega przede wszystkim mocne strony i pozytywne aspekty ćwiczenia, możliwości wykorzystania narzędzia. Widzi jego potencjał i wie, jak to zastosować.



Kapelusz zielony

Jest kreatywny i twórczy. Pełen nowych pomysłów, do ćwiczenia i narzędzi podchodzi twórczo. Szuka możliwości ich innego wykorzystania, uzupełnienia z innymi materiałami, w innej konfiguracji.

Dajemy grupom duży arkusz papieru oraz flamastry i prosimy, by przeanalizowały ćwiczenie lub narzędzie z punktu widzenia swojego kapelusza. Na pracę w grupach przeznaczamy co najmniej 15 minut. Następnie przystępujemy do omówienia na forum, plakaty po kolei wiązemy w widocznym miejscu. Poszczególne grupy najpierw opisują swój kapelusz, następnie przedstawiają wypisane komentarze, uwagi, wskazówki. Pozostałe osoby mogą uzupełniać plakat, dopowiadać, zadawać pytania, dyskutować po prezentacji. W ten sposób stworzymy pełen obraz ćwiczenia czy narzędzia.

Bardzo ważne, by trener sfotografował plakaty i zdjęcia przesłał po zajęciach osobom uczestniczącym. Dzięki temu nauczyciele mogą się lepiej przygotować do potencjalnych trudności czy emocji, mogących się pojawić podczas ćwiczenia.

2. Warsztat na temat stereotypów

O czym musi pamiętać trener?

- Na przeprowadzenie warsztatu z nauczycielami dotyczącego stereotypów i uprzedzeń może poświęcić około 2,5 godziny lekcyjnej.
- Może skorzystać z przygotowanej prezentacji.
- Nie jest w stanie omówić wszystkich polecanych materiałów edukacyjnych ani wszystkich propozycji aktywności z uczniami. Musi zatem wyselekcjonować do omówienia niektóre z nich.
- Problematyka może wzbudzać kontrowersje i wiele emocji. W związku z tym należy uczulić słuchaczy, aby prowadzili dyskusję zgodnie z zasadą poszanowania godności drugiego człowieka oraz pozostawić czas na rozwianie wszelkich wątpliwości, które pojawiły się w dyskusji.
- Przy omówieniu konkretnego ćwiczenia może skorzystać z analizy SWOT lub ćwiczenia *Kapelusze myślowe de Bona*.
- Jeśli przeprowadzi któreś z ćwiczeń, będzie musiał zrezygnować z omawiania części materiału.

Scenariusz warsztatów

1. Powitaj uczestników. Przedstaw się. Poproś ich o przedstawienie się.
2. Zapoznaj grupę z planem spotkania.
3. Podaj informacje o projekcie (punkty 1-3, 15 min).
4. Przeprowadź ćwiczenie dotyczące zawartości stereotypu (Materiał 1. *Skąd się biorą stereotypy?* z rozdziału *Stereotypy* w podręczniku) (15 min):
 - Poproś osoby uczestniczące, by dobrały się w pary (możesz też wskazać pary, dobrać losowo).
 - Przygotuj i rozdaj kartki z dwiema przecinającymi się pod kątem prostym osiami: dobra/sympatyczna i kompetentna/profesjonalna oraz skalę od -3 do +3. Kartka jest podzielona na 4 kwadraty. Rozdaj długopisy lub mazaki.
 - Na tablicy wypisz nazwy różnych grup narodowych i/lub społecznych, np. Polacy, Niemcy, Romowie, Australijczycy, Łotysze, Japończycy lub muzułmanie, osoby niepełnosprawne, osoby homoseksualne itd.
 - Poproś, aby osoby w parach oceniły (na skali od -3 do +3) daną grupę pod względem tego, czy jest ona sympatyczna/dobra oraz kompetentna/profesjonalna. Zaznacz, że nie będziecie prezentować wyników na forum. Poproś też, by była to wspólna ocena, a nie „średnia” z ocen.
5. Po przeprowadzeniu ćwiczenia (15 min):
 - Spytaj, czy uczestnicy mieli zgodne zdanie od początku co do oceny grup.

- Zapytaj pary, skąd czerpały informacje na temat ocenianych grup.
 - Spytaj, czy uczestnicy znali osobiście osoby z ocenianych grupy. Na jakiej podstawie ocenili tych, których nie znają?
 - Spiszcie na tablicy źródła informacji.
- 6.** Na podstawie materiałów bazowych zrób krótki wykład z prezentacją (15 min). Uwzględnij następujące treści:
- Stereotypy są wspólne dla danej kultury.
 - Stereotypy mogą być pozytywne, negatywne, zawistne i paternalistyczne.
 - Stereotypy przekazywane są w procesie wychowania i socjalizacji. Są przekazywane przez język i wszelkie media – telewizję, internet, kino, gazety, reklamy. Przekaznikiem stereotypów są także wszystkie inne wytwory kultury.
 - Pokaż wykres modelu treści stereotypu i omów zawartość stereotypu według 4 rodzajów charakterystyk grup: (a) ciepłe i kompetentne, (b) zimne i niekompetentne, (c) ciepłe i niekompetentne oraz (d) zimne i kompetentne.
- 7.** Spytaj osoby uczestniczące, jakie mogą być konsekwencje stereotypów dla danych grup i dla osoby posiadającej stereotyp. Odpowiedzi możesz spisać na tablicy. Podsumuj – stereotypy mogą skutkować uprzedzeniami, różnicowaniem ludzi, dyskryminacją. Każdy z nas może „poddawać się” stereotypom bardziej lub mniej świadomie (efekt Pigmaliona) (10 min).
- 8.** By zobrazować zjawisko zagrożenia stereotypem pokaż krótki film *Threat of Stereotypes. Social Experiments Illustrated (Zagrożenie stereotypami. Ilustrowane eksperymenty społeczne)*⁴. Upewnij się, że osoby na sali rozumieją język angielski. Jeśli nie, zrezygnuj z pokazu lub tłumacz go po krótszych fragmentach (5 min).
- 9.** Omów z grupą, jak nauczyciele mogą wykorzystać film podczas lekcji czy warsztatów z uczniami (10 min).
- 10.** Omów z grupą przebieg warsztatu z metapoziomu (10 min):
- Z jakich części składał się warsztat?
 - Czy coś sprawiło trudność?
 - Czy coś byście zmienili?
- Możesz zadawać pytania i zapisywać odpowiedzi lub przeprowadzić analizę SWOT albo „użyć” *kapeluszy de Bona*.
- 11.** Zaprezentuj inne materiały edukacyjne z podręcznika i pokrótce omów z grupą możliwości/pomysły na ich wykorzystanie. Wskaż przydatne strony internetowe (15 min).
- 12.** Poproś nauczycieli o wypełnienie ankiet (5 min).

⁴ Źródło: <http://bit.ly/2nsz0yf> (data pobrania: 6.03.2018).

3. Warsztat na temat mowy nienawiści i przemocy rówieśniczej motywowanej nienawiścią

O czym musi pamiętać trener?

- Na przeprowadzenie warsztatu z nauczycielami na temat mowy nienawiści i przemocy rówieśniczej motywowanej nienawiścią może poświęcić około 2,5 godziny lekcyjnej.
- Może skorzystać z przygotowanej prezentacji.
- Nie jest w stanie omówić wszystkich polecanych materiałów edukacyjnych ani wszystkich propozycji aktywności z uczniami. Musi zatem wyselekcjonować do omówienia niektóre z nich.
- Problematyka może wzbudzać kontrowersje i wiele emocji. W związku z tym należy uczulić słuchaczy, aby prowadzili dyskusję zgodnie z zasadą poszanowania godności drugiego człowieka oraz pozostawić czas na rozwianie wszelkich wątpliwości, które pojawiły się w dyskusji.
- Przy omówieniu konkretnego ćwiczenia może skorzystać z analizy SWOT lub ćwiczenia kapelusze myślowe de Bona.
- Jeśli przeprowadzi któreś z ćwiczeń, będzie musiał zrezygnować z omawiania części materiału.

Scenariusz warsztatów

1. Powitaj uczestników.
2. Przedstaw plan spotkania (3 min).
3. Przeprowadź ćwiczenie z komentarzami z forum internetowego (Materiał 2: *Identyfikowanie hejtu i reagowanie z rozdziału Mowa nienawiści i przemoc rówieśnicza motywowana nienawiścią w podręczniku*) (20 min):
 - Podziel grupę na zespoły i rozdaj każdemu zespołowi kartki z wybranymi przez siebie wpisami z forów internetowych lub komentarzami zamieszczonymi przez internautów pod artykułem, który dotyczy problematyki dyskryminacji lub uprzedzeń (jednakowe dla każdej z grup). Na osobnej kartce napisz instrukcję dla zespołów i też rozdaj. Instrukcję możesz także wyświetlić w prezentacji.
 - **Instrukcja:** Jesteście redaktorami/moderatorami znanego i popularnego portalu internetowego. Został tam zamieszczony artykuł na temat wydarzeń z udziałem cudzoziemców mieszkających w miejscowości X. Internauci umieszczają pod nim swoje wpisy. Jako administratorzy musicie podjąć decyzję, które z tych wpisów usuniecie. Musicie też umieć uzasadnić, dlaczego tak zrobiliście.
 - Zaprosz zespoły do prezentowania wpisów, które powinny zostać usunięte. Zapisuj uzasadnienia i komentarze na tablicy. Pozwól na dyskusję, jeśli są rozbieżności, pytania od pozostałych osób w grupie. Słuchaj argumentów, zapisuj je.

- Kluczowe słowa, które zapewne się pojawiają, to np. hejt, rasizm, ksenofobia, mowa nienawiści, nietolerancja, nienawiść, uprzedzenie, obraźliwe, poniżające, wolność słowa, cenzura.
4. Porozmawiajcie (10 min)
 - Jak uczestnicy czuli się w roli administratorów? Czy to łatwa czy trudna praca?
 - Jak toczyły się dyskusje w grupach, jakie argumenty padały?
 - Co sprawiło im trudność? Dlaczego?
 5. Powiedz, że teraz z rzeczywistości wirtualnej przeniesiecie się do realu i obejrzyjecie krótki film z litewskiego eksperymentu *VERTIMAS/TRANSLATION* (<http://bit.ly/1bdFENH>). Eksperyment jest niezwykle poruszający. Pokazuje, że napisanie hejterskiego komentarza w sieci jest dużo łatwiejsze niż powiedzenie tego w twarz konkretnej osobie, z którą się jest tu i teraz, w tzw. realu. Film jest w języku angielskim – zdań nie jest dużo; jeśli grupa nie zna języka, podejmij się tłumaczenia symultanicznego (5 min).
 6. Zapytaj uczestników, jakie mają refleksje po obejrzeniu filmu oraz czy i jak mogą go wykorzystać w pracy z uczniami (5 min).
 7. Pokaż fragment prezentacji na temat hejtu i mowy nienawiści (wy tłumacz, w jakiej relacji do siebie są te pojęcia). Następnie zaprezentuj „piramidę nienawiści” Gordona Allporta i opowiedz o niej. Na zakończenie miniwykładu przedstaw polskie przepisy prawne, które dotyczą mowy nienawiści (15 min).
 8. Podziel grupę na zespoły (dwa, cztery lub sześć). Rozdaj zespołom list od Janka K. Połowie zespołów rozdaj ponadto wydruki dwóch artykułów, które dotyczyły samobójczych śmierci dwóch 14-letnich chłopców – Kacpra i Dominika (<http://bit.ly/2BF8nLN>, <http://bit.ly/2oj5CYk>), którzy byli prześladowani ze względu na swoją (prawdziwą lub domniemaną) orientację homoseksualną.

List możesz też wyświetlić. Poproś, by zespoły, wcielając się w rolę grona pedagogicznego, zaproponowały działania, które w tej sytuacji należy podjąć w szkole (15 min). Treść listu:

Pani Profesor/ Panie Profesorze,

Czy Pani/Pan wie, że koledzy mówią do mnie „pedale”, „cioto”, „pedofilu”. I dziewczyny też, bo wcale nie są lepsze od chłopaków. Ciągle chowają mi plecak i rzucają za mną gumkami i długopisami. Ostatnio oberwałem zgnitym jabłkiem, a jak szedłem na przystanek kamieniem. Na niedawne Walentynki dostałem w szkole kartkę z napisem „zakaz pedałowania”. To nie jest żadna tajemnica, wszyscy o tym wiedzą. I się śmieją, jak idę korytarzem. Wyśmiewają mnie, dokuczają, szykanują mnie. I nic sobie z tego nie robią, że mnie tak poniżają, bo nikt nie zwraca im uwagi.

Pomijam już to, co wszyscy widzieli – obraźliwe naklejki o gejach i aferę o stronach startowych komputerów w szkole ze zdjęciem dwóch facetów uprawiających seks z MOIM IMIENIEM I NAZWISKIEM i tekstem „Jesteś je... homo”.

To przekracza wszystkie granice. Dłużej tego nie zniosę. Zwracam się z prośbą o pomoc i ukaranie ich za to, co mi robią.

Janek K.⁵

⁵ List jest fikcyjny. Inspiracją do jego napisania była sprawa Jakuba Lendziona opisana na stronie Kampanii Przeciw Homofobii, <http://bit.ly/2Fxe7cO>.

9. Poproś zespoły o zaprezentowanie rozwiązań. Zapisz je na tablicy. Zwróć uwagę, czy pojawi się kwestia ukarania sprawców. Odnieś się do tych rozwiązań – co jest faktycznie możliwe i realne. Zapytaj, co by im utrudniało, a co pomagało w reagowaniu (10 min).
10. Podsumuj i opisz sprawę Jakuba Lendziona i wyrok w jego sprawie, który zapadł w Sądzie Apelacyjnym w Warszawie w grudniu 2017 r. (<http://bit.ly/2Fxe7c0>) (5 min).
11. Omów z grupą przebieg warsztatu z metapoziomu (10 min)
 - Z jakich części składał się warsztat?
 - Czy coś sprawiło trudność?
 - Czy coś by zmienili?

Możesz zadawać pytania i zapisywać odpowiedzi lub przeprowadzić analizę SWOT, lub „użyć” *kapeluszy de Bona*.

13. Zaprezentuj inne materiały edukacyjne z podręcznika i pokrótce omów z grupą możliwości/pomysły na ich wykorzystanie. Tu zwłaszcza możesz pokazać kampanie społeczne. Omówcie, co na ich bazie możecie zrobić z uczniami, jak je wykorzystać. Wskaż przydatne strony internetowe (10 min).
14. Poproś nauczycieli o wypełnienie ankiet (5 min).

4. Warsztat na temat dyskryminacji

O czym musi pamiętać trener?

- Na przeprowadzenie warsztatu z nauczycielami na temat dyskryminacji może poświęcić około 2,5 godziny lekcyjnej.
- Może skorzystać z przygotowanej prezentacji.
- Nie jest w stanie omówić wszystkich polecanych materiałów edukacyjnych ani wszystkich propozycji aktywności z uczniami. Musi zatem wyselekcjonować do omówienia niektóre z nich.
- Problematyka może wzbudzać kontrowersje i wiele emocji. W związku z tym należy uczyć słuchaczy, aby prowadzili dyskusję zgodnie z zasadą poszanowania godności drugiego człowieka oraz pozostawić czas na rozwianie wszelkich wątpliwości, które pojawiły się w dyskusji.
- Przy omówieniu konkretnego ćwiczenia może skorzystać z analizy SWOT lub ćwiczenia *kapelusze myślowe de Bona*.
- Jeśli przeprowadzi któreś z ćwiczeń, będzie musiał zrezygnować z omawiania części materiału.

Scenariusz warsztatów

1. Powitaj uczestników.
2. Przedstaw plan spotkania (3 min).
3. Wyświetl na ekranie mural *Bądź jak panda* w różnych wariantach – podstawowym, w języku angielskim („Zniszcz rasizm. Bądź jak panda. Jest czarna, biała, jest Azjatka”, <http://bit.ly/2EQAXMp>), mem w języku polskim oraz grafikę z pandą, w której dodane jest określenie „He’s chubby” (pucułowata, pyzata). Zapytaj grupę, czy wie, z jakich powodów ludzie są dyskryminowani/jakie zna podstawy dyskryminacji. Zapisz. Czy są to cechy, które łatwo zmienić? Podyskutujcie o tym (10 min).
4. Zaprezentuj katalog cech, które mogą być podstawą dyskryminacji. Powiedz, odnosząc się do cechy pandy „chubby”, że katalog ten jest otwarty. Omów definicję dyskryminacji. Zapytaj, czy wszystko jest jasne. Wyłumacz niejasności (15 min).
5. Podziel grupę na mniejsze zespoły. Poproś, by w zespołach uczestnicy opowiedzieli sobie historie osób dyskryminowanych (osobiste, zasłyszane, znane z mediów). Następnie spośród tych historii zespół powinien wybrać jedną, którą omówi na forum grupy. Zapytaj:
 - Czy trudno było znaleźć historie dyskryminacyjne? Dlaczego tak/nie?
 - Dlaczego wybraliście tę historię?
 - Czy doszło tu do dyskryminacji? Dlaczego tak/nie.

To bardzo ważne, by trener z grupą wyjaśnił wszelkie wątpliwości dotyczące tego, czy w danej sytuacji mogło dojść/doszło do dyskryminacji (25 min).

- 6.** Poproś zespoły, by opracowały scenki z propozycją rozwiązania opowiedzianej sytuacji dyskryminacji. Zaznacz, że każda osoba z grupy powinna wziąć udział w inscenizacji (25 min).
 - Poproś o zaprezentowanie scenek na forum grupy.
 - Omówcie wspólnie każde przedstawienie.
 - Jakie mieliście odczucia, kiedy odgrywaliście tę scenkę? (zwróć uwagę na role: ofiary, sprawcy, ewentualnego świadka/świadków).
 - Czy trudno było wymyślić i zaproponować rozwiązanie?
 - Co sądzą na temat rozwiązania przedstawionego w danej inscenizacji? Czy było możliwe, realistyczne? Podyskutujcie o nich.
- 7.** Podkreśl, jak duży jest potencjał w zaproponowanych możliwościach działania. Zaprezentuj, uzupełniając to, co się dotąd pojawiło, prawne i pozaprawne działania, które można podejmować, by przeciwdziałać dyskryminacji i reagować (10 min).
- 8.** Omów z grupą przebieg warsztatu z metapoziomu (10 min):
 - Z jakich części składał się warsztat?
 - Czy coś sprawiło trudność?
 - Czy coś by zmienili?

Możesz zadawać pytania i zapisywać odpowiedzi lub przeprowadzić analizę SWOT, lub „użyć” *kapeluszy de Bona*.

- 9.** Zaprezentuj inne materiały edukacyjne z podręcznika i pokrótce omów z grupą możliwości/pomysły na ich wykorzystanie. Wskaż przydatne strony internetowe (10 min).
- 10.** Poproś nauczycieli o wypełnienie ankiet (5 min).

5. Warsztat na temat poważnych i masowych naruszeń praw człowieka

0 czym musi pamiętać trener?

- Na przeprowadzenie warsztatu z nauczycielami na temat poważnych i masowych naruszeń praw człowieka może poświęcić około 2,5 godziny lekcyjnej.
- Może skorzystać z przygotowanej prezentacji.
- Być może nie będzie w stanie omówić wszystkich polecanych materiałów edukacyjnych ani wszystkich propozycji aktywności z uczniami. Musi zatem wybrać do omówienia niektóre z nich.
- Problematyka masowych naruszeń może wzbudzać kontrowersje i wywoływać emocje. W związku z tym powinien przygotować słuchaczy, aby prowadzili dyskusję, szanując godność drugiego człowieka. Uczestnikom warsztatu powinno się umożliwić zadawanie pytań, tak by wyszli z pełną wiedzą na temat masowych i poważnych naruszeń praw człowieka.
- Do omawiania konkretnych materiałów i realizacji ćwiczeń przydatny będzie dostęp do internetu i sprzęt multimedialny umożliwiający prezentowanie materiałów audio-wideo.
- Tematyka poważnych i masowych naruszeń praw człowieka może także zostać omówiona na warsztacie dotyczącym praw człowieka. Należy wtedy pamiętać, że na warsztat ze stereotypów, mowy nienawiści i dyskryminacji można poświęcić więcej czasu i tym samym omówić sporo materiałów edukacyjnych i zrealizować więcej ćwiczeń.

Scenariusz warsztatów

1. Powitaj uczestników.
2. Przedstaw plan spotkania (3 min).
3. Zaprezentuj na ekranie lub tablicy etapy ludobójstwa według Stanton. Omów krótko każdy z etapów na dowolnym przykładzie (możesz wykorzystać przykład eksterminacji Żydów). Zwróć szczególną uwagę na etapy dotyczące dyskryminacji, dehumanizacji oraz zaprzeczenia. W trakcie dyskusji przedstaw związek przyczynowo-skutkowy między dyskryminacją a następującymi po niej etapami ludobójstwa. Podkreśl uniwersalność modelu Stanton jako odnoszącego się nie tylko do ludobójstwa, ale i zbrodni pokrewnych (np. zbrodni przeciwko ludzkości). Wskaż na rolę pamięci (nie-zaprzeczania) jako elementu edukacji antydyskryminacyjnej i prohumanitarnej (10 min).
4. Zapytaj uczestników, czy znają jakieś poważne i masowe naruszenia praw człowieka. Na ich przykładzie poleć im wskazanie, w jakich okolicznościach i jak dyskryminowano daną grupę, a następnie ją dehumanizowano. Spytaj, czy i w jaki sposób dokonywano zaprzeczania zbrodni. Możesz w dyskusji zalecić wykorzystywanie przykładów związanych z historią Polski i Europy (np. zbrodni katyńskiej, Hołodomoru, pogromów ludności żydowskiej na ziemiach polskich w latach 1941–1946, niszczenia podziemia niepodległościowego po 1945 roku,

akcji „Wisła”). Zadanie możesz przeprowadzić, dzieląc uczestników warsztatu na grupy (15 min).

5. Zapytaj uczestników szkolenia, czy znają utwory kultury masowej, nawiązujące do poważnych i masowych naruszeń. Poproś o zakwalifikowanie tych naruszeń do konkretnej kategorii (np. zbrodni przeciwko ludzkości, ludobójstwa). Przedstaw kilka wybranych dzieł kultury masowej (np. komiksy *Maus* i *Deo gratias. Opowieść o Rwandzie*, utwór *We burn zespołu Sabaton*, utwór *I Was Here Beyoncé* lub *P.L.U.C.K System of a Down*). Zapytaj:
 - Czy daną historię z konkretnego utworu można zobrazować przez etapy ludobójstwa?
 - Jakie są przyczyny dyskryminacji oraz przejawy dehumanizacji?
 - Czy w tych przykładach naruszeń dochodzi do zaprzeczania? (20 min).
6. Zaprezentuj dwa krótkie materiały filmowe: obraz Aleppo albo dowolnego miasta syryjskiego, zniszczonego/zbombardowanego w trakcie wojny domowej po 2011 roku (<http://bit.ly/2GXxc59>) oraz informację o Bany, dziewczynce relacjonującej pobyt w bombardowanym Aleppo (<http://bit.ly/2pjotmG>). Poproś uczestników szkolenia, by przedstawili swoje przemyślenia związane z materiałami filmowymi. Następnie zaproponuj dyskusję, próbując porównać Aleppo z Warszawą po powstaniu warszawskim oraz Bany z dziewczynką na przykład ze zniszczonej Warszawy lub oblężonej Srebrenicy. Spójrz na profil Bany na Twitterze, zorientuj się, co robi obecnie i czy jeszcze jest w Aleppo. Poprowadź dyskusję, posiłkując się pytaniami:
 - Czy codzienne życie i potrzeby Bany różnią się od potrzeb innych dzieci w jej wieku w innych państwach? Wskaż na podobieństwa i różnice.
 - Co przeżyli i czego oczekiwali mieszkańcy Warszawy po powstaniu warszawskim? Porównaj losy warszawiaków i ich miasta z losem Aleppo i Ghuty.
 - Czy i jak należy pomagać mieszkańcom Aleppo i dzieciom takim jak Bana? (15 min).
7. Rozdaj uczestnikom szkolenia wydrukowany fikcyjny tekst dotyczący stosunku wobec uchodźców. Zapytaj, kim są uchodźcy i czy państwa oraz ludzie w państwach, w których nie toczy się konflikt zbrojny, mają obowiązek (w sensie formalnoprawnym i moralnym) pomocy uchodźcom i ludności uciekającej przed wojną i jej konsekwencjami. Zapytaj, czy Polacy też w przeszłości byli uchodźcami i czy potrzebowali pomocy. Przedstaw pokrótce poważne i masowe naruszenia wobec ludności w Syrii i skalę uchodźstwa. Dokonaj rozróżnienia uchodźcy od migranta ekonomicznego (10 min).
8. Zrealizuj zadanie polegające na zidentyfikowaniu przejawów dehumanizacji osób poszukujących ochrony międzynarodowej w fikcyjnym tekście. Następnie przeprowadź dyskusję, wykorzystując wiedzę i materiały dotyczące mowy nienawiści. W dyskusji wykorzystaj pytania:
 - Czy dokonywana dehumanizacja werbalna może prowadzić do prześladowań lub ataków fizycznych? Czy jesteś w stanie podać przykłady na eskalację niechęci/przemocy?
 - Jak reagować na podobne przejawy mowy nienawiści?
 - Jakie mogą być konsekwencje bierności i niereagowania na przejawy dyskryminacji i dehumanizacji? (15 min).

- 9.** Zaprezentuj inne materiały edukacyjne z podręcznika (np. utwory Sabatonu, film dotyczący Kurdów lub grafiki odnoszące się do migrantów w Wielkiej Brytanii) i omów z grupą możliwości i pomysły na ich wykorzystanie (15 min).
- 10.** Wskaż przydatne strony internetowe (5 min).
- 11.** Poproś nauczycieli o wypełnienie ankiet (5 min).

NOTATKI

.....
.....
.....
.....
.....
.....
.....
.....
.....
.....
.....
.....
.....



.....
.....
.....
.....
.....
.....
.....
.....
.....
.....
.....
.....

PRZEDSTAWICIELSTWO KOMISJI EUROPEJSKIEJ W POLSCE oraz PRZEDSTAWICIELSTWO REGIONALNE KOMISJI EUROPEJSKIEJ

Zadaniem Przedstawicielstw Komisji Europejskiej jest objaśnianie wpływu polityki Unii Europejskiej na życie obywateli Polski, udzielanie polskiemu rządowi oraz innym instytucjom informacji o UE oraz informowanie Komisji Europejskiej w Brukseli na temat aktualnej sytuacji politycznej, gospodarczej i społecznej w Polsce. Przedstawicielstwa Komisji Europejskiej prowadzą działalność komunikacyjno-informacyjną poprzez organizację debat, konferencji i seminariów o tematyce europejskiej. Co roku organizują też obchody Dnia Europy 9 maja oraz Europejskiego Dnia Języków. Przedstawicielstwa znaczną część swoich działań kierują do uczniów, studentów oraz nauczycieli.

Przedstawicielstwo Komisji Europejskiej w Polsce

ul. Jasna 14/16a, 00-041 Warszawa
tel. 22 556 89 89
e-mail: ec-poland@ec.europa.eu
www.ec.europa.eu/poland/home_pl

Przedstawicielstwo Regionalne Komisji Europejskiej

ul. Widok 10, 50-052 Wrocław
tel. 71 324 09 09
e-mail: ec-wroclaw@ec.europa.eu
www.ec.europa.eu/poland/home_pl

BIURO PARLAMENTU EUROPEJSKIEGO W POLSCE oraz BIURO PARLAMENTU EUROPEJSKIEGO WE WROCŁAWIU

Biura Parlamentu Europejskiego informują o Parlamencie Europejskim, jego działaniach, decyzjach oraz inicjatywach polskich europosłów. Pomagają mediom w informowaniu o UE oraz współpracują z władzami polskimi na szczeblu centralnym, regionalnym i lokalnym, a także z Przedstawicielstwami Komisji Europejskiej. Uczestniczą także w targach edukacyjnych i studenckich targach pracy, organizują lekcje europejskie dla uczniów w całym kraju, a także chętnie goszczą uczestników projektów europejskich i stażystów partnerskich organizacji.

Biuro Parlamentu Europejskiego w Polsce

ul. Jasna 14/16a, 00-041 Warszawa
tel. 22 595 24 70
e-mail: epwarszawa@europarl.europa.eu
www.europarl.europa.eu/poland/pl/

Biuro Parlamentu Europejskiego we Wrocławiu

ul. Widok 10, 50-052 Wrocław
tel. 71 337 63 63
e-mail: epwroclaw@europarl.europa.eu
www.europarl.europa.eu/poland/pl/biuro_we_wroclawiu

PUNKTY INFORMACYJNE UNII EUROPEJSKIEJ W WARSZAWIE I WE WROCŁAWIU

Punkty Informacyjne Unii Europejskiej udzielają odpowiedzi na pytania dotyczące Unii Europejskiej, prowadzą lekcje europejskie o zróżnicowanej tematyce dla szkół i grup młodzieżowych, oferują publikacje, broszury i materiały informacyjne na temat polityk i programów Unii Europejskiej. Punkty Informacyjne UE udostępniają także publikacje oraz drobne upominki na konkursy o tematyce europejskiej.

Punkt Informacyjny Unii Europejskiej w Warszawie

ul. Jasna 14/16a, 00-041 Warszawa
tel. 22 55 68 970/971
e-mail: warszawa@europa.eu
https://ec.europa.eu/poland/event/punkt_informacyjny_pl

Punkt Informacyjny Unii Europejskiej we Wrocławiu

ul. Widok 10, 50-052 Wrocław
tel. 71 324 09 10
e-mail: regionalny-infopoint-eu@e.pl
www.ec.europa.eu/punktue-wroclaw

SIECI INFORMACYJNE KOMISJI EUROPEJSKIEJ W POLSCE

Punkty Informacyjne Europe Direct

Dostarczają informacji i odpowiadają na pytania związane z Unią Europejską. Odpowiedzi udzielane są bezpośrednio i uwzględniają lokalne uwarunkowania. Odpowiednio przeszkolony personel organizuje również spotkania informacyjne w szkołach oraz debaty z udziałem lokalnych i regionalnych polityków, a także reprezentuje UE, np. podczas targów. Dzięki ponad milionowi pytań, które każdego roku są kierowane do punktów informacyjnych, unijni decydenci mają również okazję poznać potrzeby i obawy obywateli. Punkty Informacyjne Europe Direct znajdują się na terenie całej Polski, obecnie 24.

Centra Dokumentacji Europejskiej

Promują wiedzę i badania naukowe na temat integracji UE. Oferują szeroki zbiór publikacji na tematy europejskie oraz zachęcają środowiska naukowe, by włączyły się w debatę na temat Europy.

Team Europe

Sieć ekspercka Komisji Europejskiej składająca się ze specjalistów zajmujących się wieloma aspektami polityki europejskiej. Jej członkami są prawnicy, ekonomiści, politolodzy, historycy, socjologowie. Członkowie Team Europe uczestniczą w debatach i konferencjach, biorą udział w programach radiowych i telewizyjnych. Zainteresowane instytucje i organizacje, w tym placówki edukacyjne mogą zwracać się do nich, aby uzyskać ekspercką wiedzę lub analizę na konkretny temat.

Więcej informacji na temat sieci informacyjnych Komisji Europejskiej w Polsce znajduje się na stronie:

www.ec.europa.eu/poland/services/contact-points_pl.

**PRZEDSTAWICIELSTWO REGIONALNE
KOMISJI EUROPEJSKIEJ**

ul. Widok 10, 50-052 Wrocław
tel. 71 324 09 09, ec-wroclaw@ec.europa.eu
www.ec.europa.eu/poland/home_pl
facebook.com/komisjaeuropejska
twitter.com/EUinWroclaw